

1

Basics of Dermatology
أساسيات في طب الجلد

جامعة
المنارة

HANARA UNIVERSITY



تَشْرِيحُ جِلْدِ الْإِنْسَانِ

Anatomy of The Human Skin

مكونات الجلد

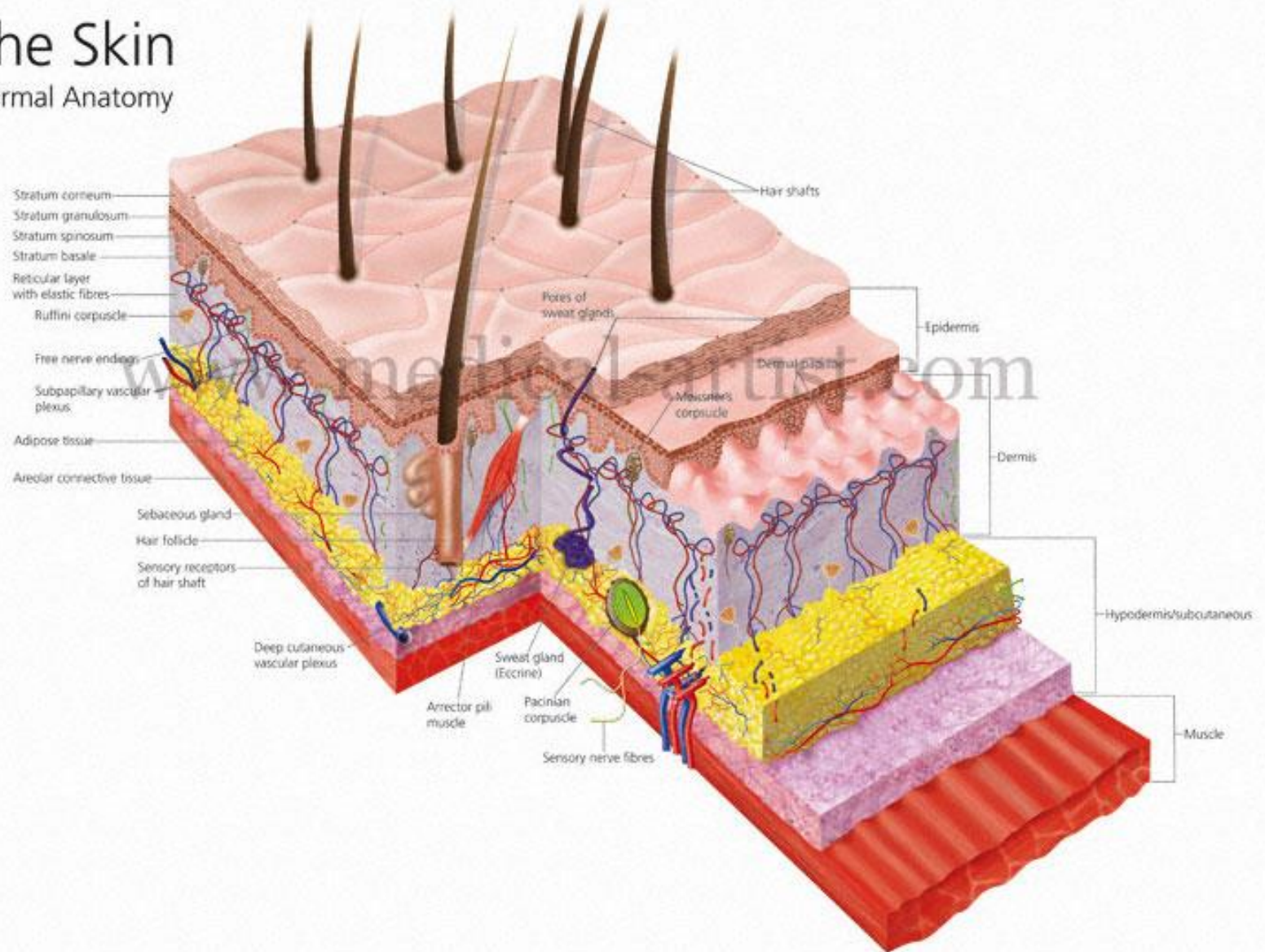
يغلف الجلد كامل مساحة جسم الإنسان, وهو بالتالي أكبر الأعضاء حجما .
يتألف من طبقتين رئيسيتين: البشرة و الأدمة و يربط بينهما الوصل البشروي الأدمي ثم تلي الأدمة النسيج الشحمي تحت الجلد.

جَامِعَة
الْمَنَارَة

HANARA UNIVERSITY

The Skin

Normal Anatomy



أولاً: البشرة



جامعة
الحمارة
HAMARA UNIVERSITY

هي الطبقة السطحية للجلد.

-تتألف من المكونات الخلوية التالية :

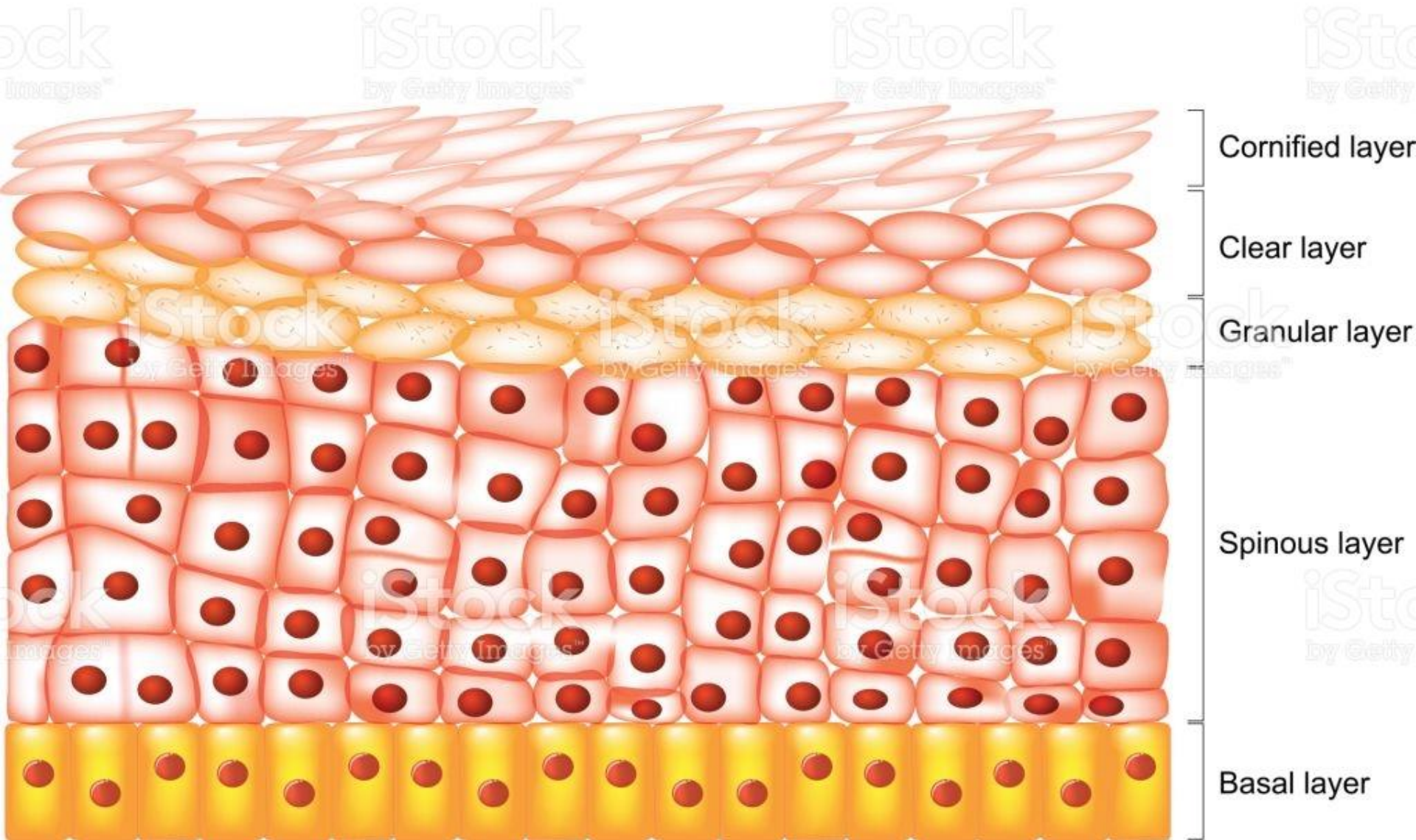
الخلية البشرية المتقرنة

الخلية القتامينية

خلايا لانغرهانس

-طبقات البشرة: تبدأ حياتها من الأسفل على مستوى الطبقة القاعدية لتهاجر للأعلى لتصل للطبقة المتقرنة مرة بالطبقة الشائكة ثم الحبيبية.

LAYERS OF EPIDERMIS



ثانيا: الأدمة

تقسم الأدمة نظريا إلى جزأين:

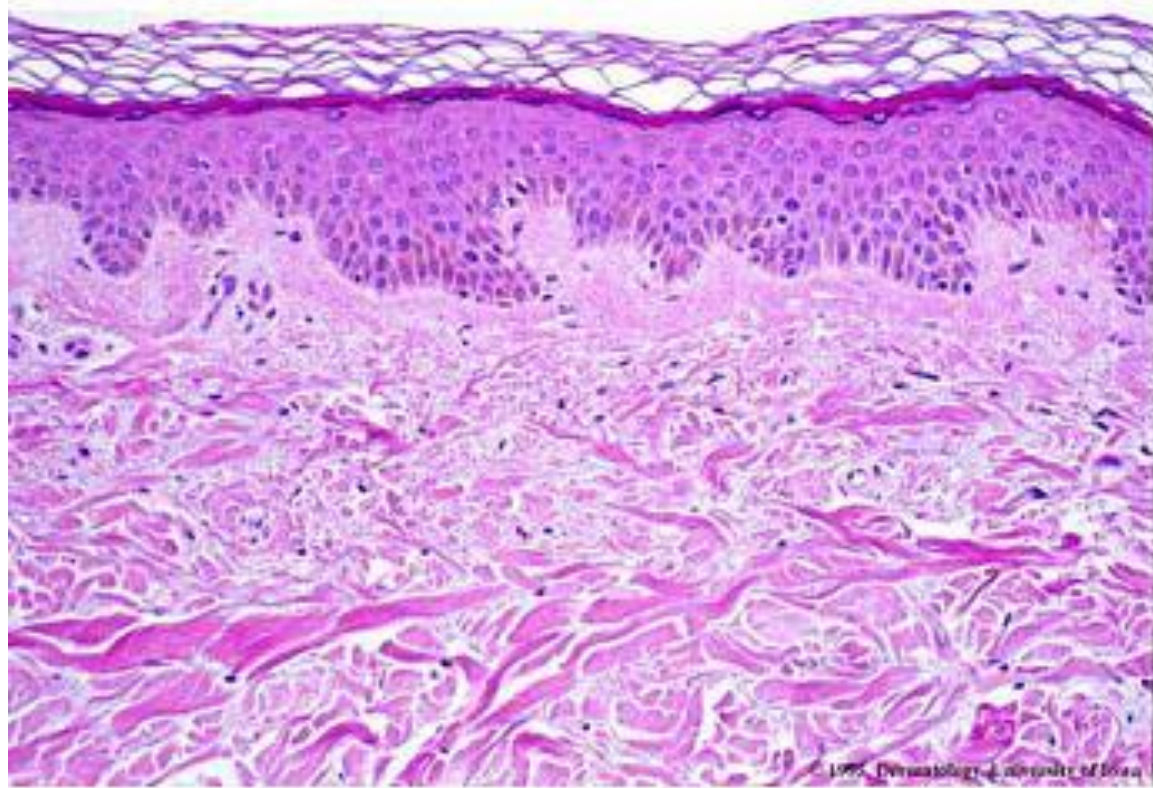
-جزء سطحي يشغل المساحات بين القنازع البشرية و تسمى الأدمة الحليمية, غنية بالأوعية الدموية

-الجزء الأعمق يسمى الأدمة الشبكية



جَامَعَة
الْمَنَارَة

HAMARA UNIVERSITY



Stratum cornea

Epidermis

Papillary dermis

Reticular
Dermis

Hypodermis

الوصل البشري الأدمي

جهاز ذو بنية فوق مجهرية , يتألف من مكونات بروتينية و ليفية تشارك بها الأقطاب السفلية من خلايا الطبقة القاعدية.



جَامِعَة
الْمَنَارَة

HANARA UNIVERSITY

ثالثا: النسيج تحت الجلد

يتكون من خلايا شحمية تتجمع على شكل فصيصات تفصل فيما بينها حجب ليفية و هي تلتصق بالأدمة.



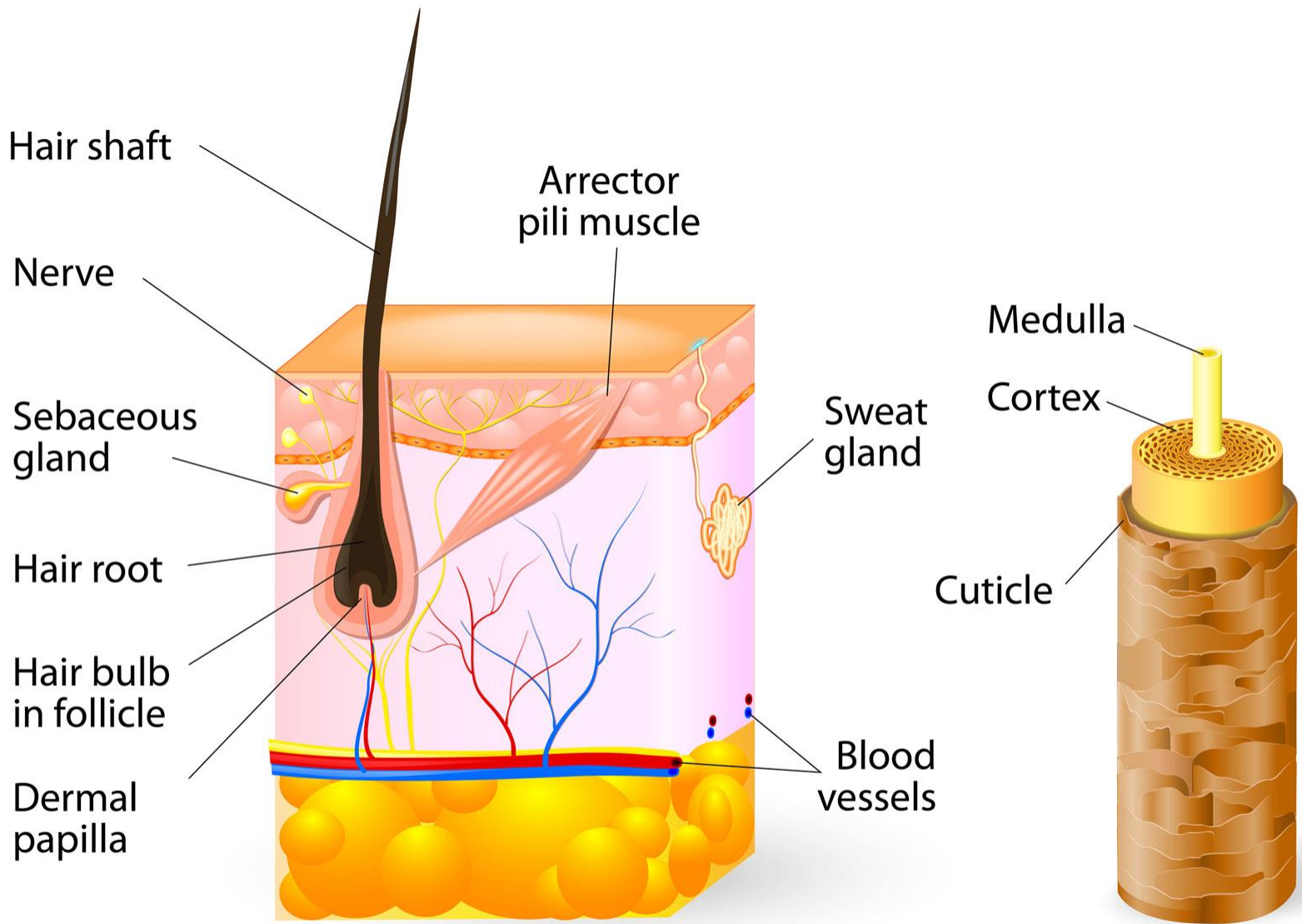
جَامِعَة
الْمَنَارَة

HANARA UNIVERSITY

رابعاً: ملحقات الجلد

1- الأشعار: تغطي كامل الجسم ما عدا الراحنتين, الأخصمين, الشفتين, الشفرين الصغيرين, الحشفة و القلفة. و الأشعار إما طويلة كأشعار الرأس, أو خشنة كأشعار الحاجبين و الأجنان, أو زغبية و برية كالأوبار التي تغطي الوجنتين و أخيراً الأشعار الجنسية التي تنمو في فترة البلوغ كاستجابة للإفرازات الهرمونية.

- الوحدة الجرابية الزهمية: تنتج من انغماد بشروي عمودي يمتد إلى الأدمة يسمى الجراب الشعري ينتهي بانتفاخ يسمى بصلة الشعرة.
- الشعرة: جزء منظم تحت الجلد يسمى الجذر, وجزء ظاهر يعرف بسقوية الشعرة. -

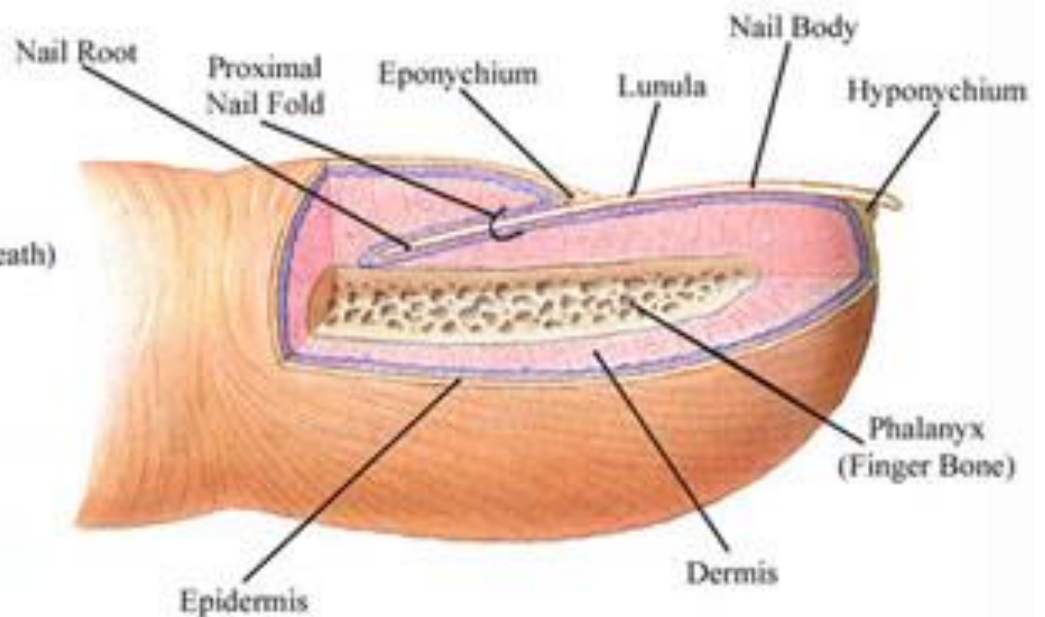


2- الأظافر:

- جزء منظم بشكل أفقي هو جذر الظفر ينشأ من خلايا خاصة تعرف برحم الظفر, و من صفيحة الظفر التي تغطي نهايات الأصابع ويسمى مكان استنادها على الأصابع بسرير الظفر.



Finger Surface

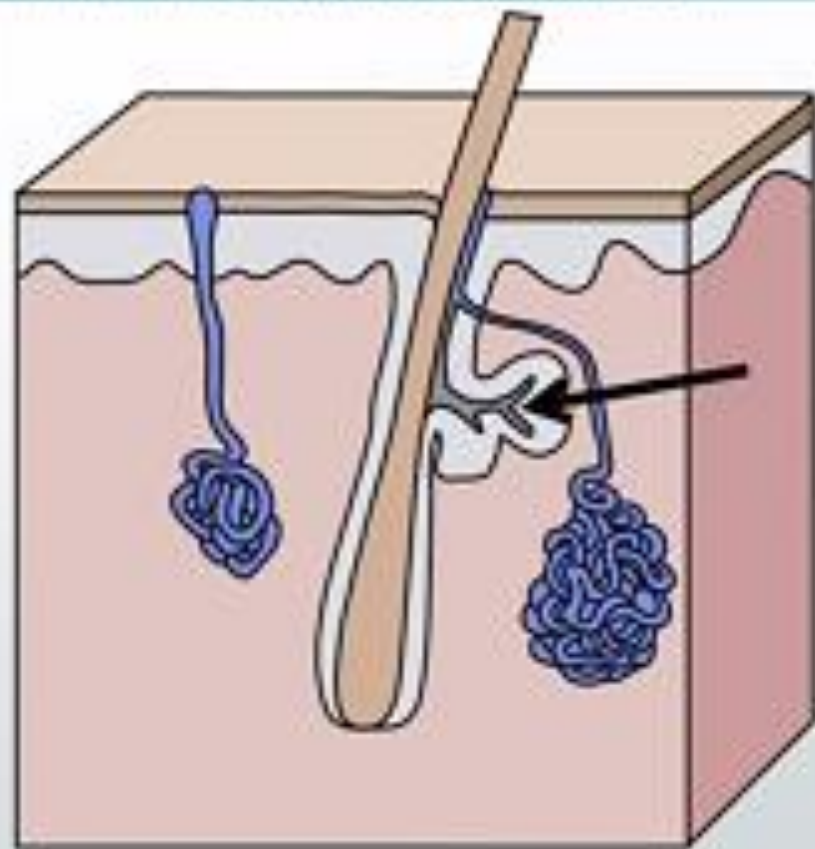


Finger Section

3- الغدد الزهمية:

توجد في كل أنحاء الجسم ما عدا الراحتين و الأخصيين و تكون غزيرة في الوجه و الفروة, تنفتح أقنيتها عادة على الثلث العلوي للجريب الشعري ما عدا الشفرين الصغيرين حيث تنفتح على السطح مباشرة و يخضع عملها للهرمونات الأندروجينية.

WHAT ARE SEBACEOUS GLANDS?



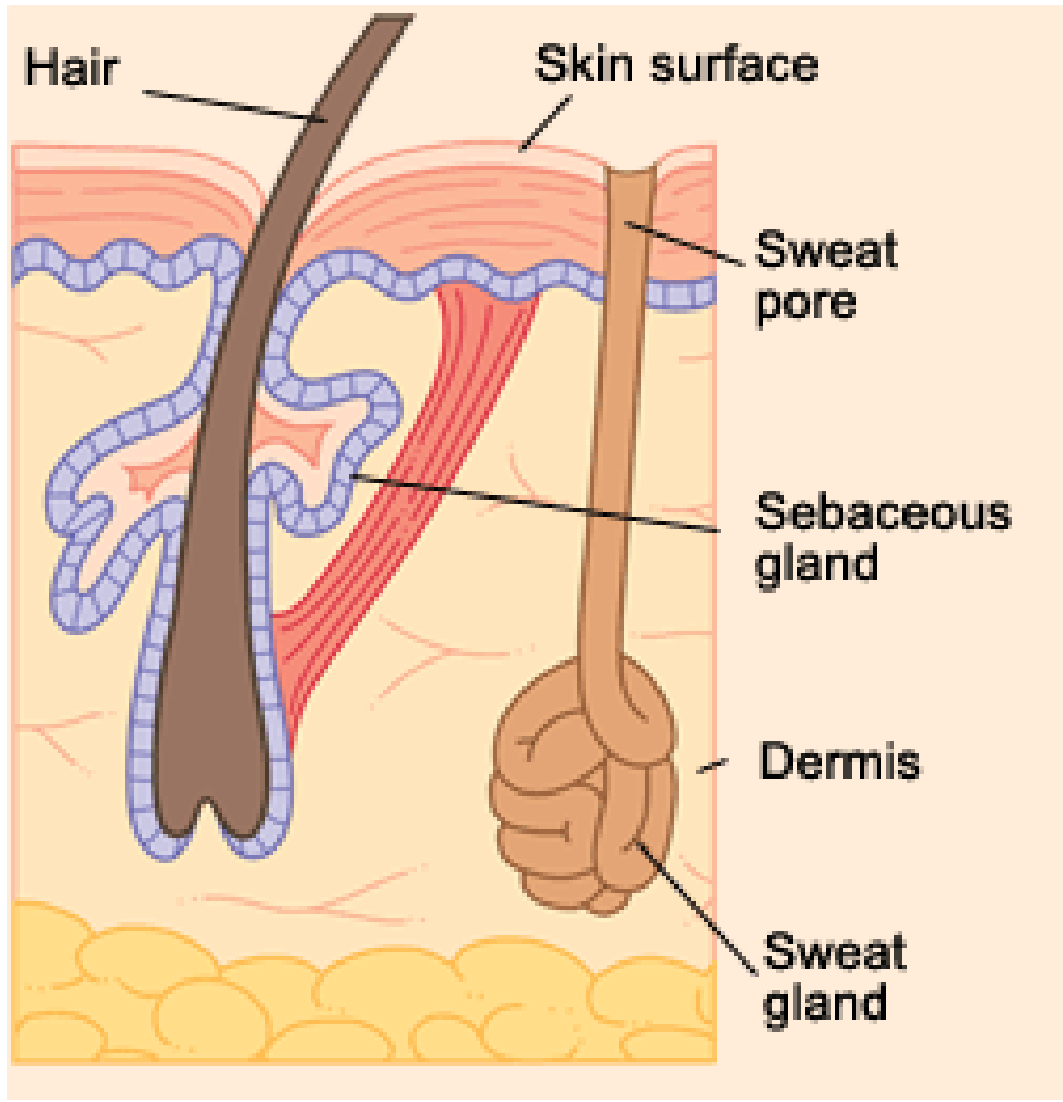
sebaceous glands

*exocrine glands
that release sebum*

4- الغدد العرقية:

وهي نوعان : ناتحة (مفرزة) موجودة على كل سطح الجلد يتوضع جسمها في الأدمة العميقة

أو مفترزة و هي ملحقة بالجراب الشعري حيث تصب محتوياتها فيه و تتوضع في مناطق محددة كالإبطين و العانة, الأعضاء التناسلية, العجان, وهي ترتبط بالهرمونات الجنسية.



وظائف الجلد

- 1- يحمي من مؤثرات المحيط الخارجي
- 2- له دور هام في التنظيم الحراري للجسم (الغدد العرقية)
- 3- يقي من الأشعة فوق البنفسجية
- 4- له دور هام في استقلاب فيتامين د.
- 5- واسطة الحس

جامعة
المنارة

HANARA UNIVERSITY