

برنامج عملي- مخبري أمراض النسيج حول السننية

قسم أمراض النسيج حول السننية

الجلسة السادسة – قطع النثة وتطبيق الضماد اللثوي



جامعة
حمراء
HAMARA UN



مواضيع برنامج عملي (مخبري) اللثة



١. الأدوات حول السنينة .
٢. بطاقة المريض (الجزء الأول)
٣. بطاقة المريض (الجزء الثاني)
٤. التقليل اليدوي والآلي .
٥. تسوية الجذر & شحذ الادوات .
٦. **قطع اللثة وتطبيق الضماد + مذاكرة**
٧. معالجة الجيوب برفع شريحة .
٨. تقنيات الخياطة .
٩. التوعية.
١٠. الجبائر حول السنينة + مذاكرة
١١. **القطع الأسفيني & الأدوية.**
٢١. تدابير مكافحة العدوى ، وتعليمات العمل في قسم اللثة.
٣١. **الفحص**

قطع اللثة



جَامِعَة
الْمَنَارَة

HAMARA UNIVERSITY

- قطع اللثة
- تصنيع اللثة
- طريقة العمل
- تطبيق الضماد اللثوي

Gingivectomy قطع اللثة

- قطع اللثة بالتعريف :

إعادة تشكيل اللثة المصابة reconturing of the gingiva جراحياً

الاستطباب indication

- معالجة ضخامة لثوية
- وتطويل التاج

gingival overgrowth
crown lengthening

الشروط

suprabony pocket

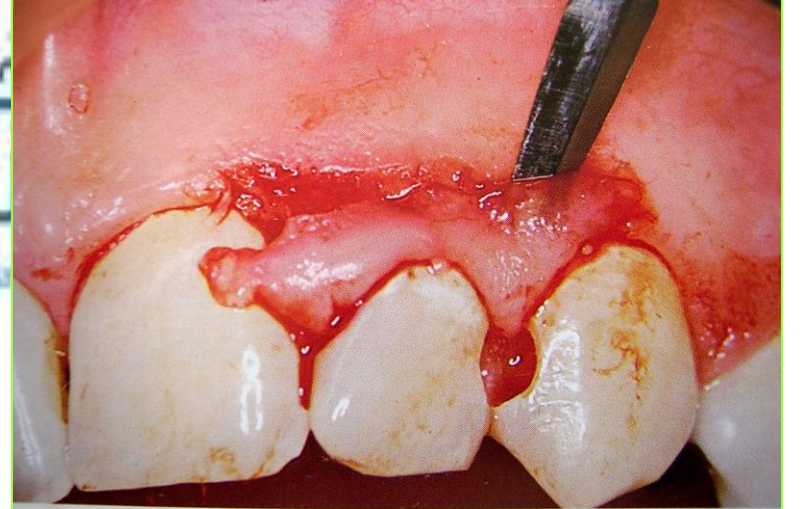
• جيوب فوق عظمية

sufficient attached gingiva

• لثة ملتصقة كافية

• الحفاظ على الناحية التجميلية

قطع اللثة لتطويل التاج لأغراض
ترميمية (تحويل حشوات الكمبوزيت
من تحت إلى فوق اللثة) .



مضاد الاستطباب contraindication

infrabony pocket

inadequate attached gingiva

osseous surgery is required

aesthetics



- جيوب عظمية
- لثة ملتصقة غير كافية
- الحاجة لتشذيب العظم
- عوامل تجميلية

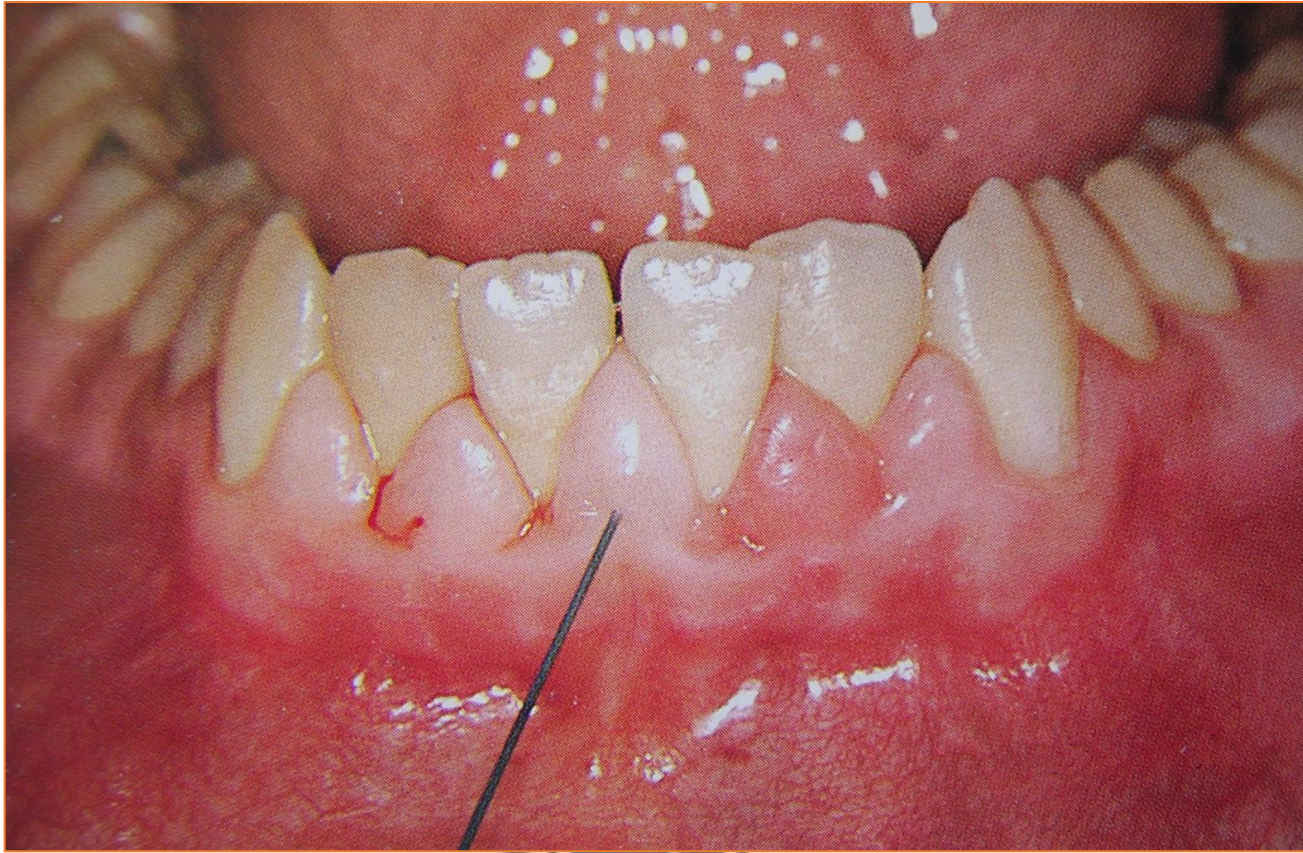
تصنيع اللثة Gingivoplastic

قطع لثة بهدف هندمة سطح اللثة

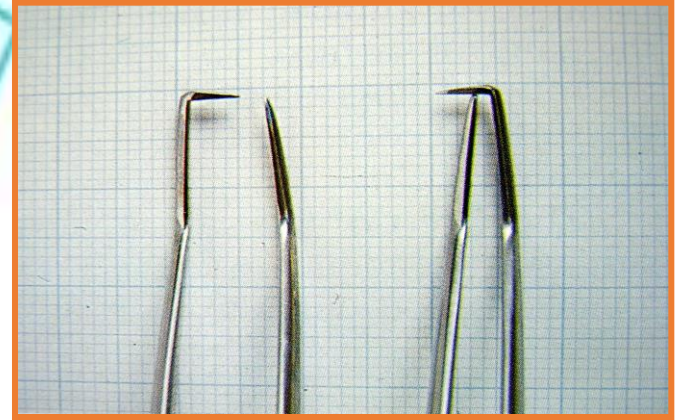
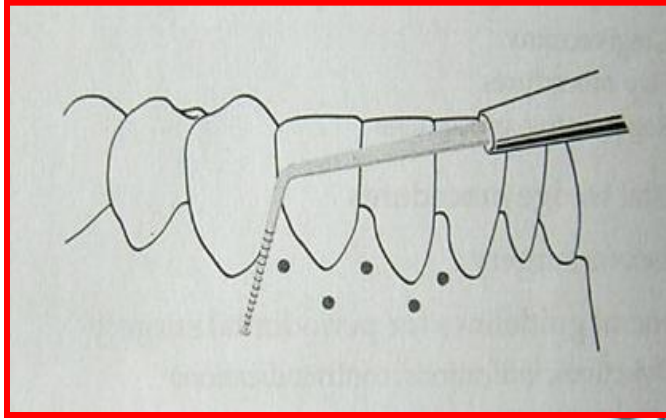
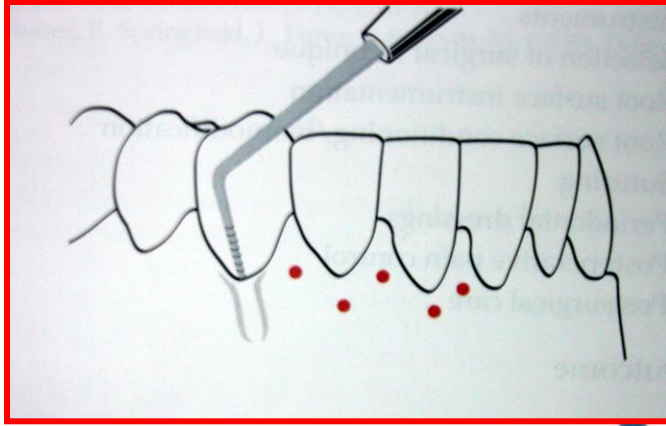
طريقة العمل

١. تخدير موضعي
 ٢. تعليم قعر الجيب
 ٣. تحديد خط القطع، ثم إجراء قطع اللثة (قطع أولي Primary incision)
 ٤. قطع ثانوي في المسافات بين السنية
 ٥. فصل اللثة من المسافات بين السنية
 ٦. تنضير سطح الجذر
 ٧. هدم حافة القطع
 ٨. ضماد لثوي
- Local anaesthesia
- Marking pocket depth
- Secondary incision
- Removal of incised tissues
- Root surface debridement
- Refine gingival contour
- periodontal dressing

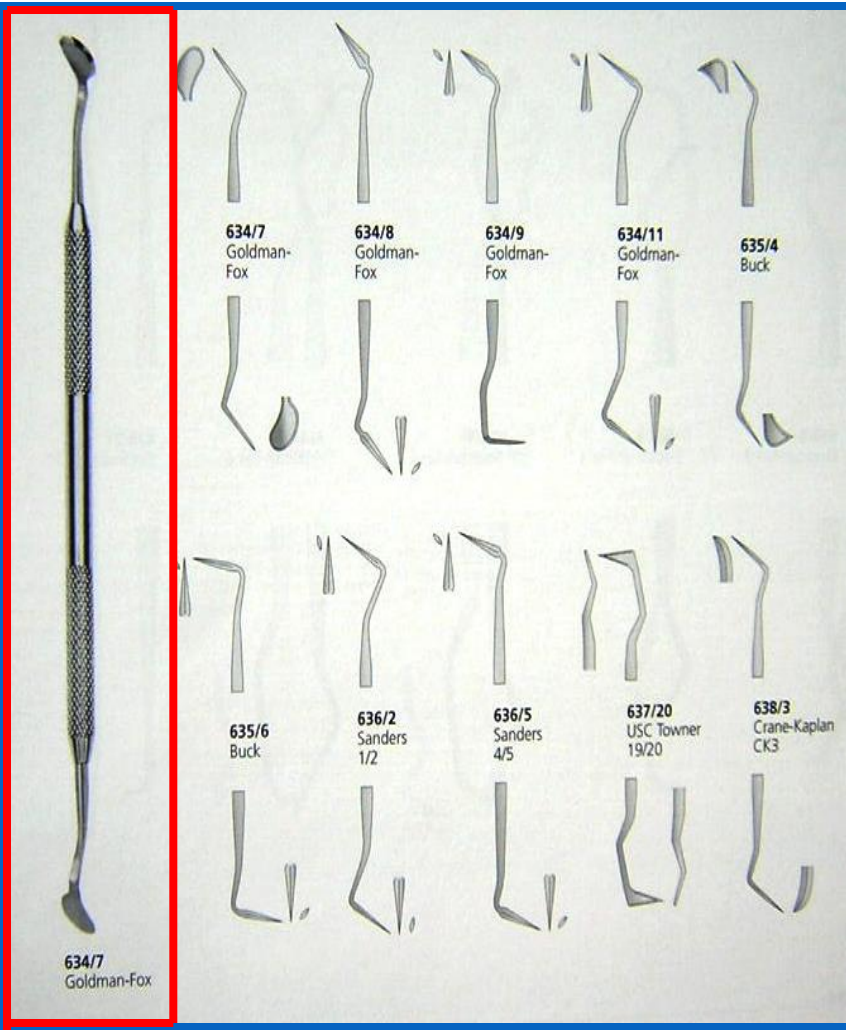
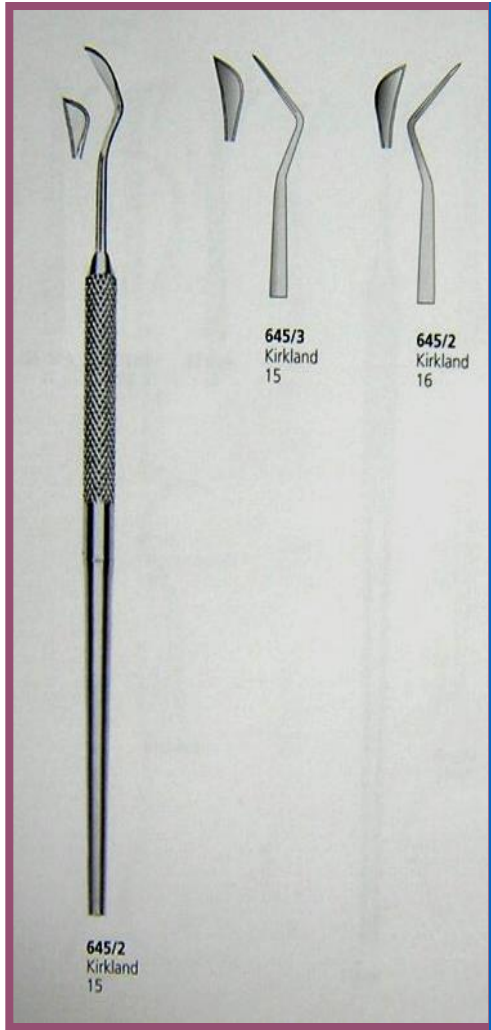
كل طالب يطبق مراحل العمل خطوة خطوة بالتوازي مع عرض الشرائح



(١)- تخدير موضعي بالارتشاح في الدهليز الفموي أولاً، ثم يمكن قليلاً من المخدر في الحليمات للإقلال من النزف.



٢- **تعليم قعر الجيب:** - بملقط تعليم قعر الجيب بشكل موازي للمحور الطولي للسن .
- أوبادخال السابر اللثوي إلى قعر الجيب وقياس عمق الجيب ، ثم وضع نفس القياس على اللثة من الخارج وعند إمالة السابر بشكل عمودي نحدث نقطة نازفة موازية لقعر الجيب اللثوي . (عند التطبيق العملي نضع نقطة بالقلم في مكان يناسب قعر الجيب)



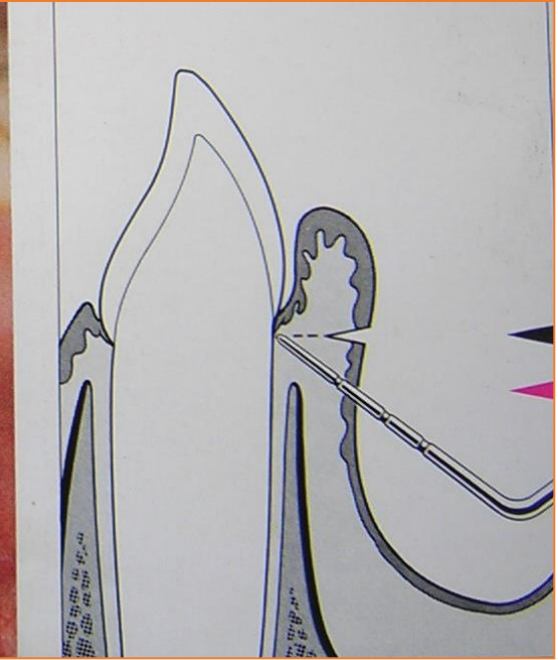
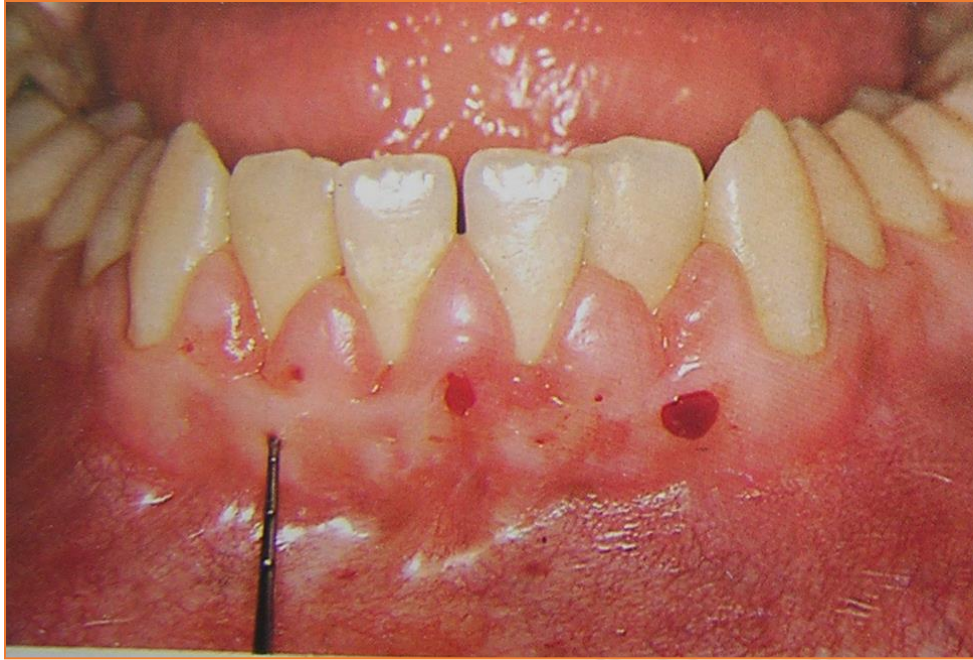
مشرط قطع لثة

Kirkland

Goldman-Fox

مشرط بين سني
(أشكال مختلفة)

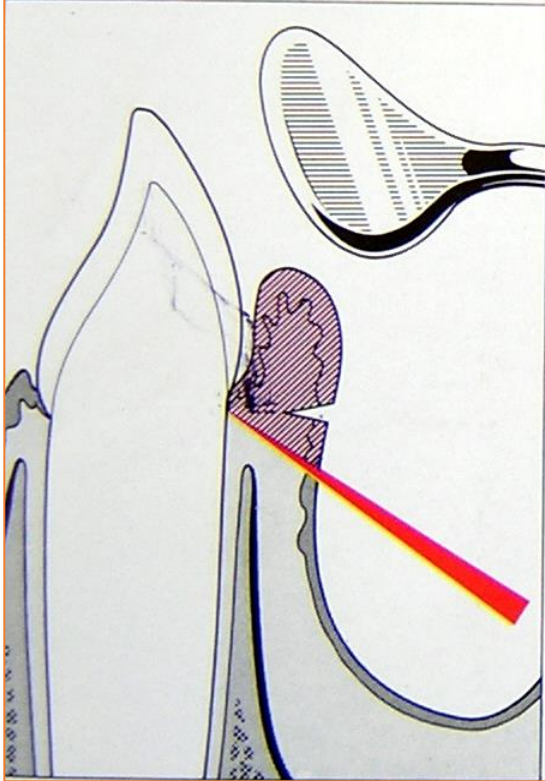
ملقط تحديد عمق الجيوب
(يمين و يسار)



المَنارة

HANARA UNIVERSITY

٣- تحديد خط القطع : يحدد خط القطع على بعد ١ ملم ذرويا بواسطة السابر اللثوي .



ثم إجراء قطع اللثة (قطع أولي): بمشرط وشفرة ١٥ (blade No. 15)،
أو بواسطة مشرط كيركلاند (kirkland knife) ، قطع بزاوية ٤٥ درجة
ينتهي عند قعر الجيب ،

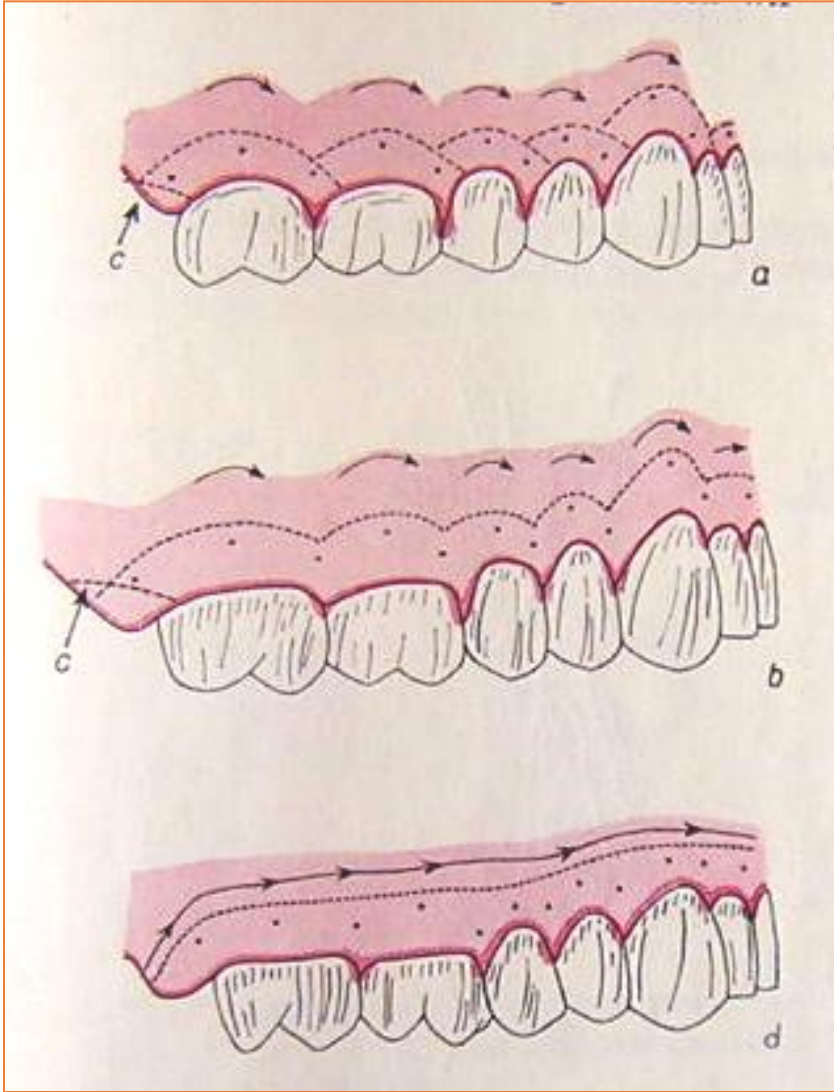


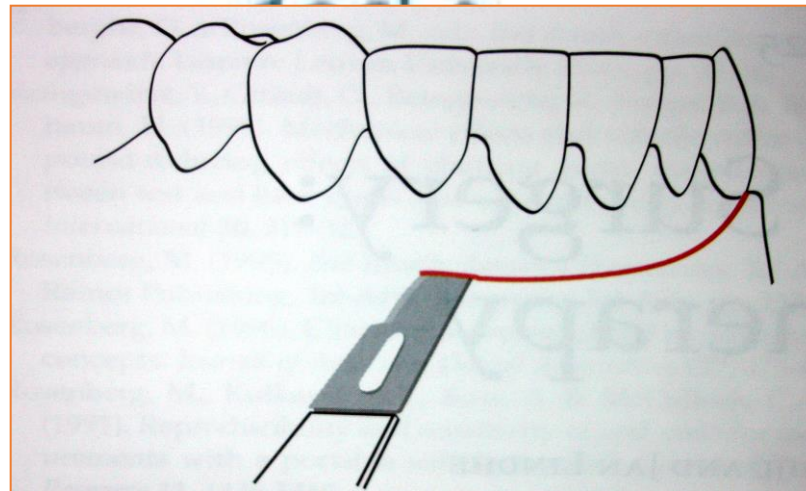
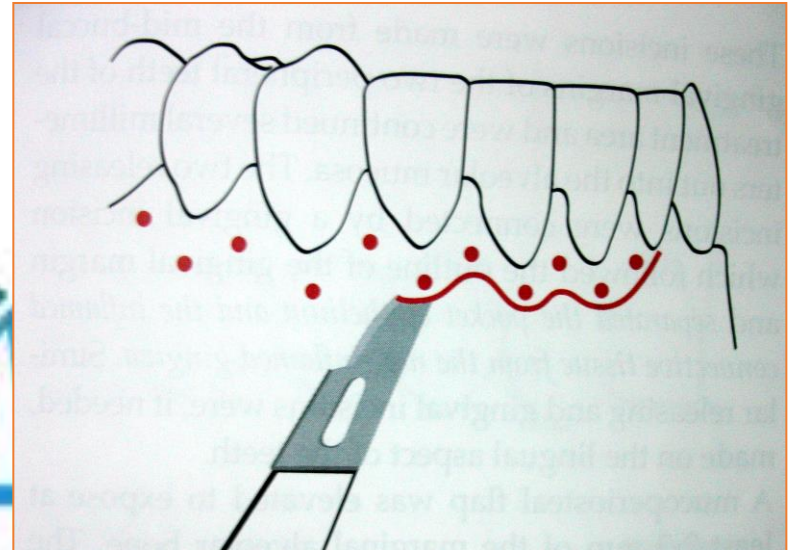
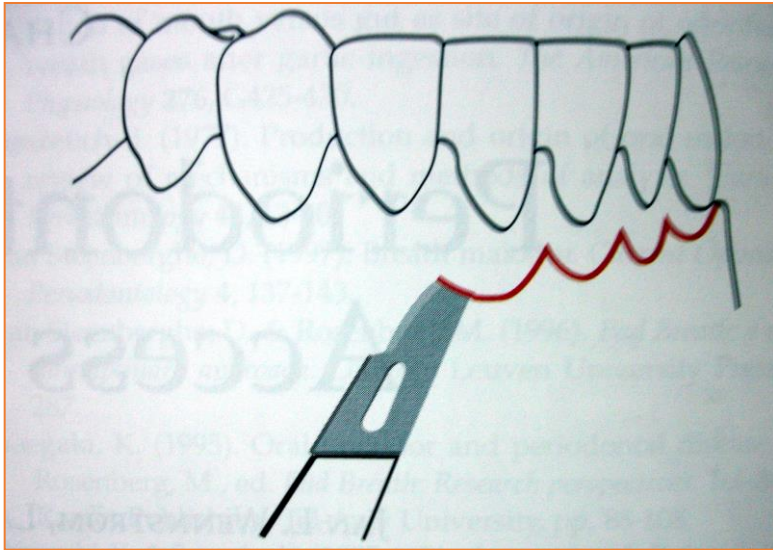
أشكال القطع الممكن استعمالها:

- قطع متعرج متقطع (a)
Scalloped incision technique

- قطع متعرج ولكنه مستمر يساير شكل
الثة (b)

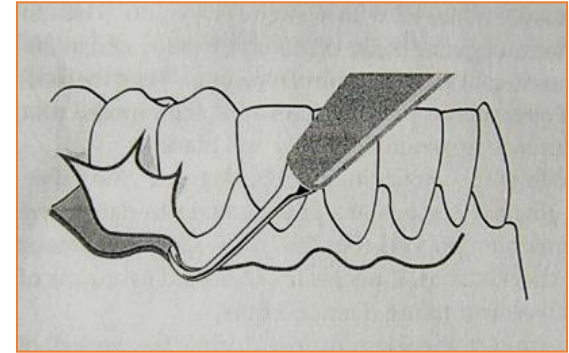
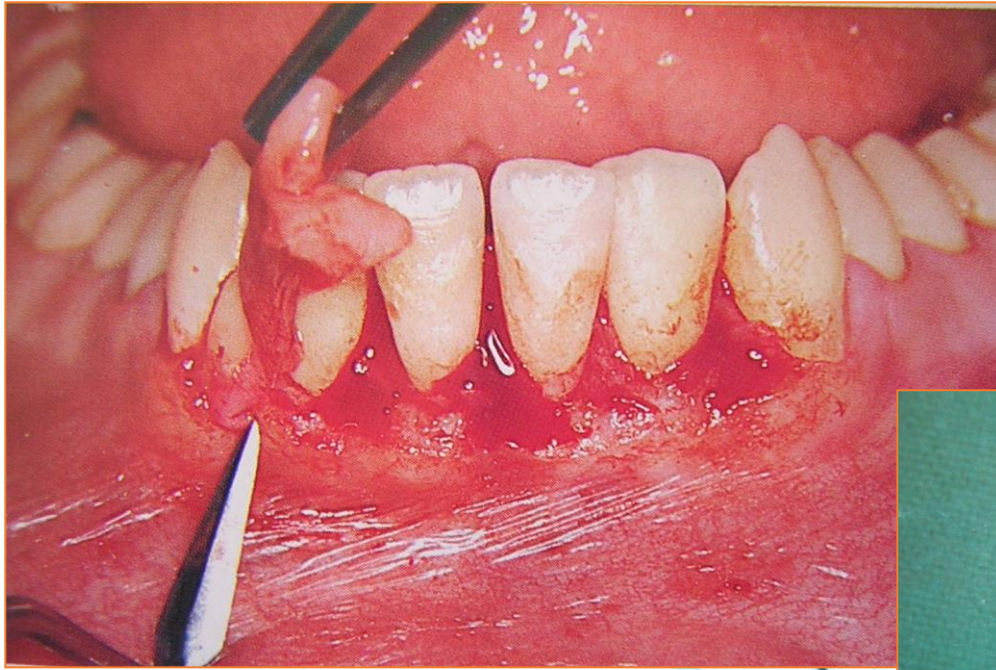
- قطع مستقيم (d)
Straight incision technique







٤) - إجراء قطع ثانوي ، أي قطع اللثة في المسافات بين السنية بواسطة
مشرط Orban (على اليمين)
أو مشرط Waerhaug مسنن (على اليسار)

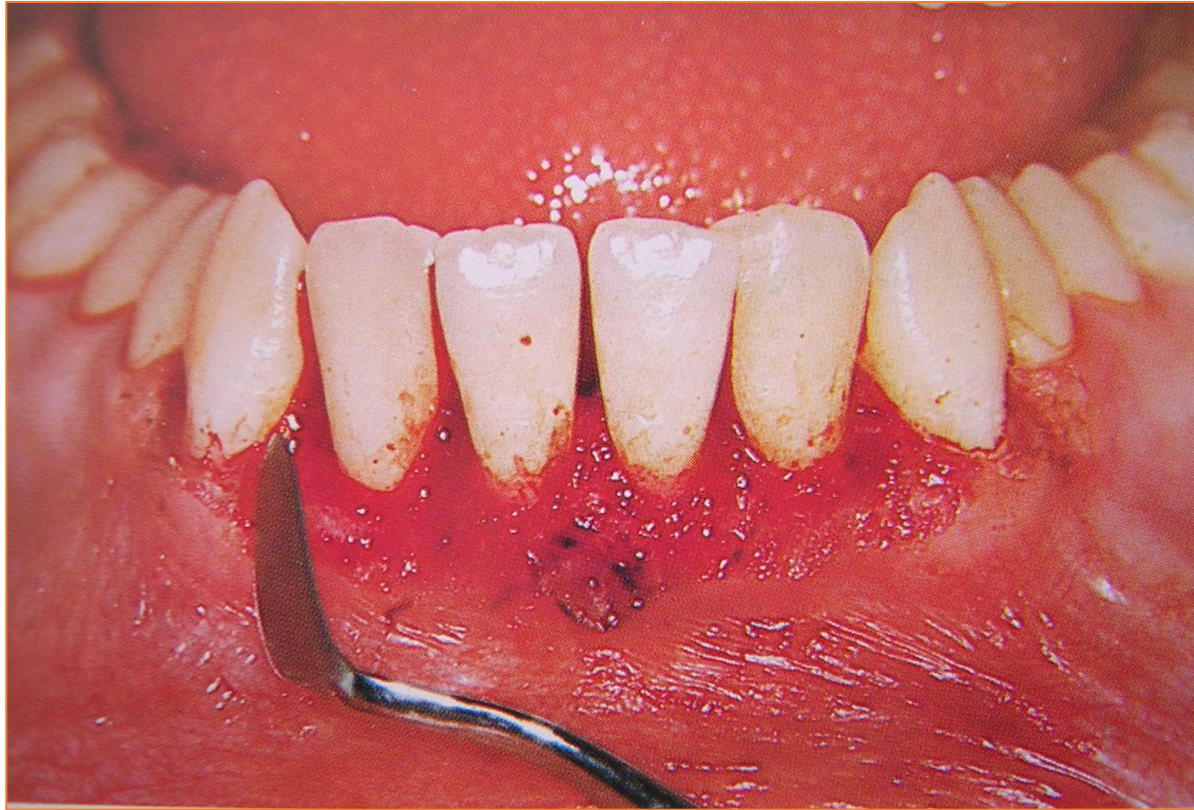


جامعة
مَنارة
MANARA UNIVERSITY

٥- فصل اللثة من المسافات بين السنية: بالاستعانة بملقط و مشرط أوربان
(بالنسبة للطلاب يمكن استعمال أداة CK6 كبديل عن أداة أوربان)



٦- تنضير سطح الجذر: بواسطة منجل أو مجرفة .



٧- هندمة حافة القطع (تدويرها لتأخذ شكلاً مشابهاً للثة الطبيعية) : يتم ذلك بواسطة مشرط عادي أو مشرط كيركلاند ، وفي حالات الضخامة الشديدة لابد أولاً من تخفيف سماكة اللثة بالاستعانة بمقص .



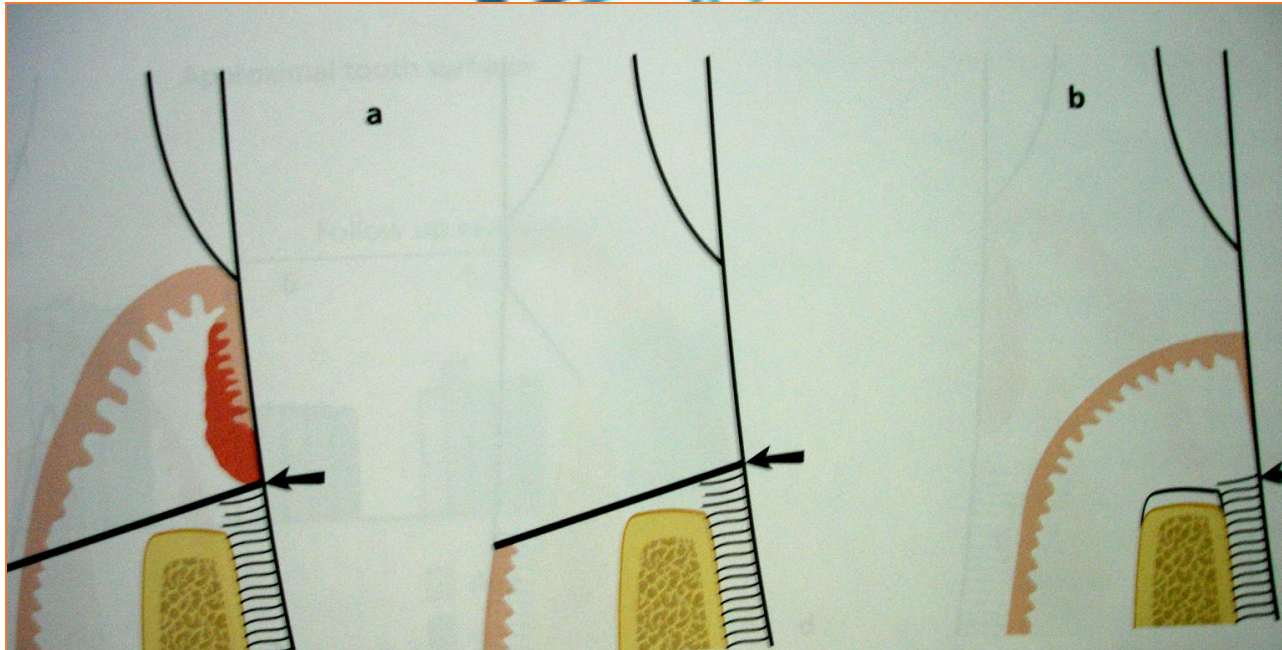
٨- تطبيق الضماد اللثوي: يوصى المريض بتناول الطعام بعد ساعتين ، وعدم دفع الضماد بلسانه ، ومراعاة الضماد كي لا ينكسر بالابتعاد عن المأكولات القاسية .



MANARA UNIVERSITY

يتم إزالة الضماد اللثوي بعد حوال ١٠ أيام، ويتم تنظيف وصقل سطوح الأسنان بقمع مطاطي .

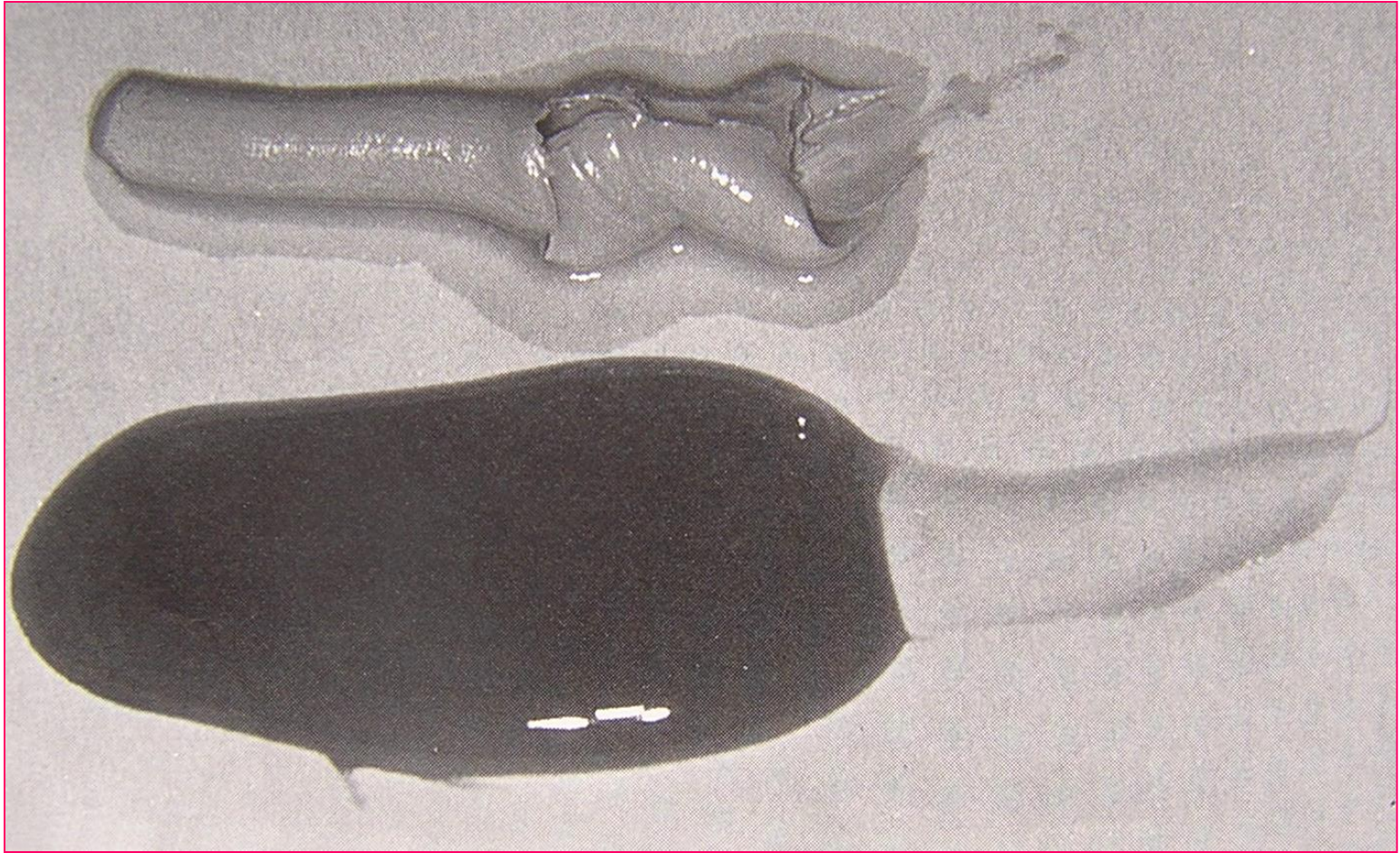
- خلال عملية الشفاء تتشكل وحدة لثوية – سنية جديدة، وتتكاثر صناعات الليف المجاورة لتساهم بتشكيل نسيج ضام جديد.
- **تتشكل لثة حرة جديدة لها خواص اللثة الحرة الأصلية.**
- تزحف البشرة من المناطق المجاورة بمعدل ٥، ٠ ملم يوميا ، يكتمل الشفاء بعد ٤ – ٥ أسابيع.



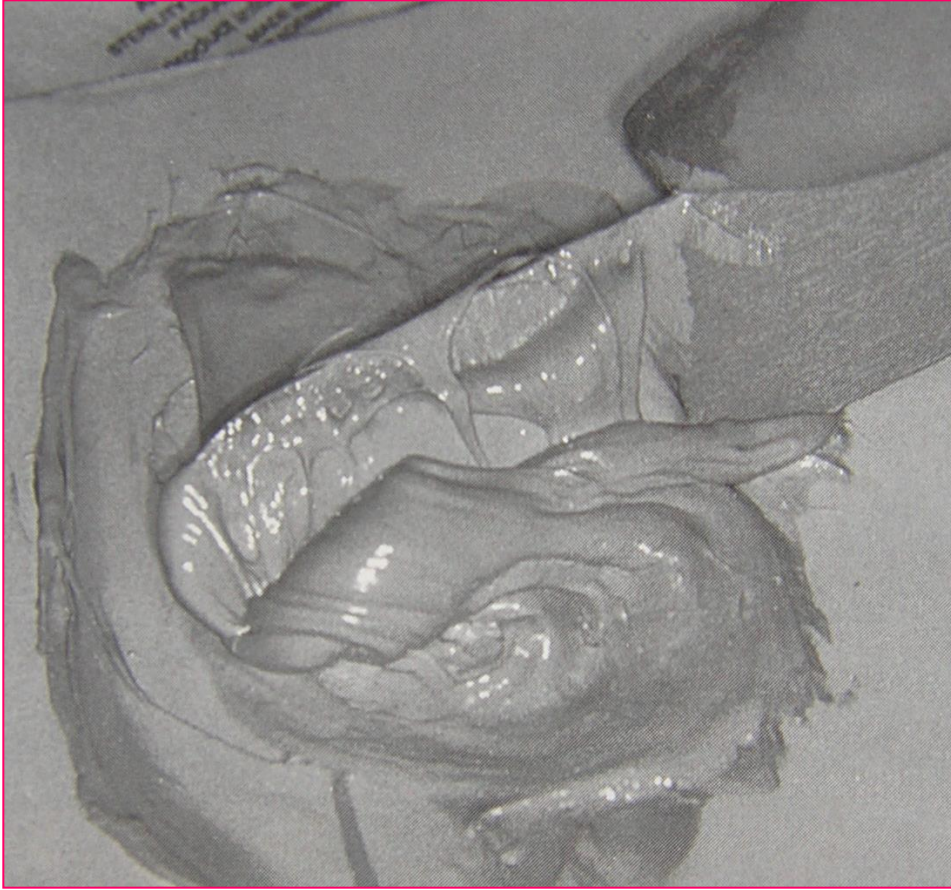
تطبيق الضماد اللثوي



الأدوات اللازمة لتطبيق الضماد اللثوي



ضع كميتين متعادلتين فوق لوحة المزج



امزج جيدا حتى الحصول
على لون متجانس، يمكن
استخدام سباتول معدني،
والأفضل مبدع لسان خشبي
نبود .



يمكن تسريع
التصلب بوضع
المعجون في الماء،
انتظر حتى يصبح
القوام غير دبق



تكوين لفافة من الضماد، بعد دهن اليدين
فوق القفازات بمادة عازلة (فازلين)



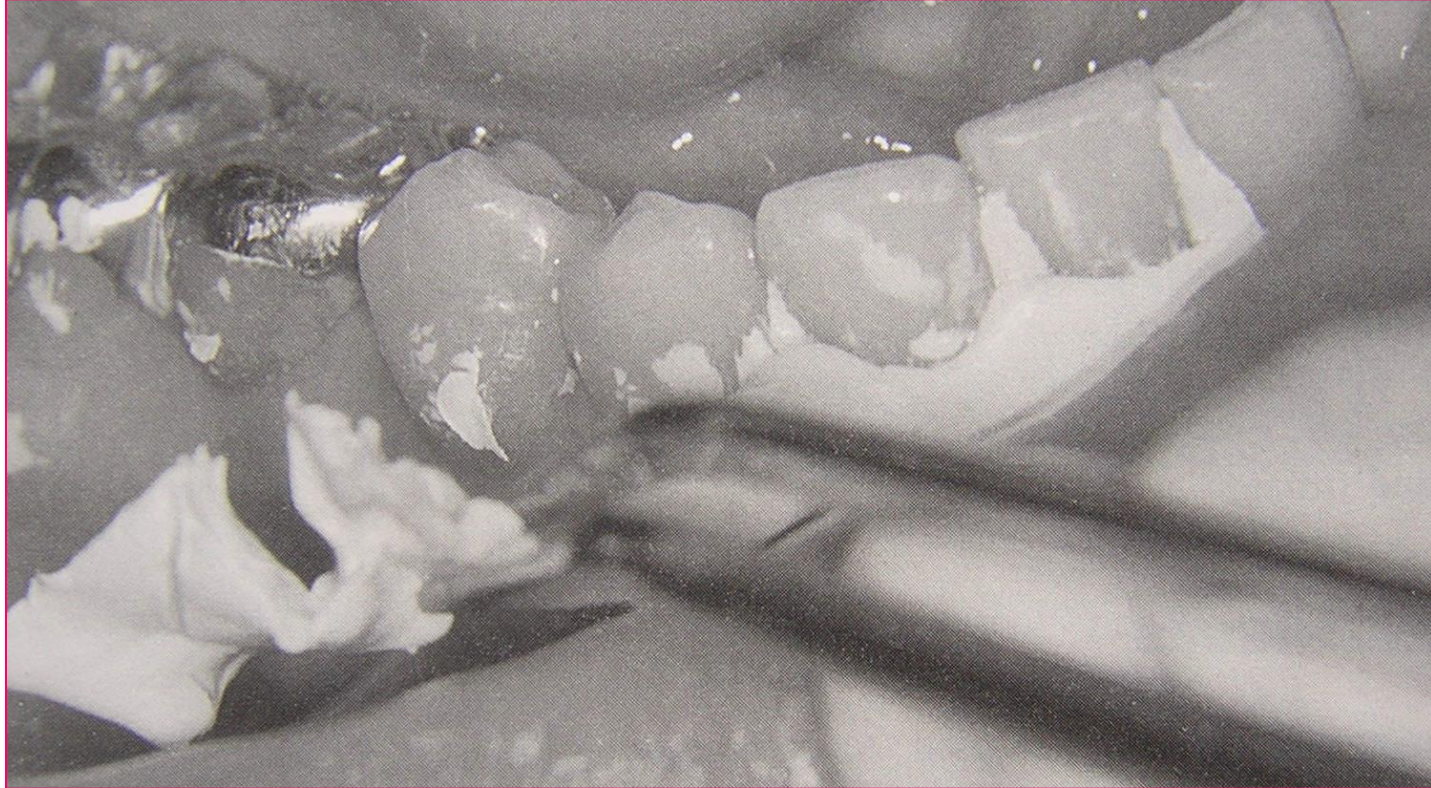
تجفيف المنطقة
قبل وضع الضماد



تطبيق الضماد
على الأسنان واللثة
بضغط خفيف



اضغط الضماد داخل المسافات بين السنية لتثبيته، يمكن الاستعانة
بظهر مجرفة ، تأكد من ابتعاد الضماد عن الاطباق، وشد الشفاه
والخدكي لايعيق حركتها .



بعد ٧-١٠ أيام إزالة الضماد قطعة واحدة



إزالة ماتبقى من الضماد

تطبيق عملي للضماد اللثوي من قبل الطبيب المشرف

وشكرنا